



PEČOVATELSKÁ SLUŽBA

Města Dvůr Králové nad Labem

Elišky Krásnohorské 2962,
544 01 Dvůr Králové nad Labem
IČ: 750 656 49, ID datové schránka: 434k6z4
+420 604 212 697, +420 499 329 251

VÝROČNÍ ZPRÁVA 2012

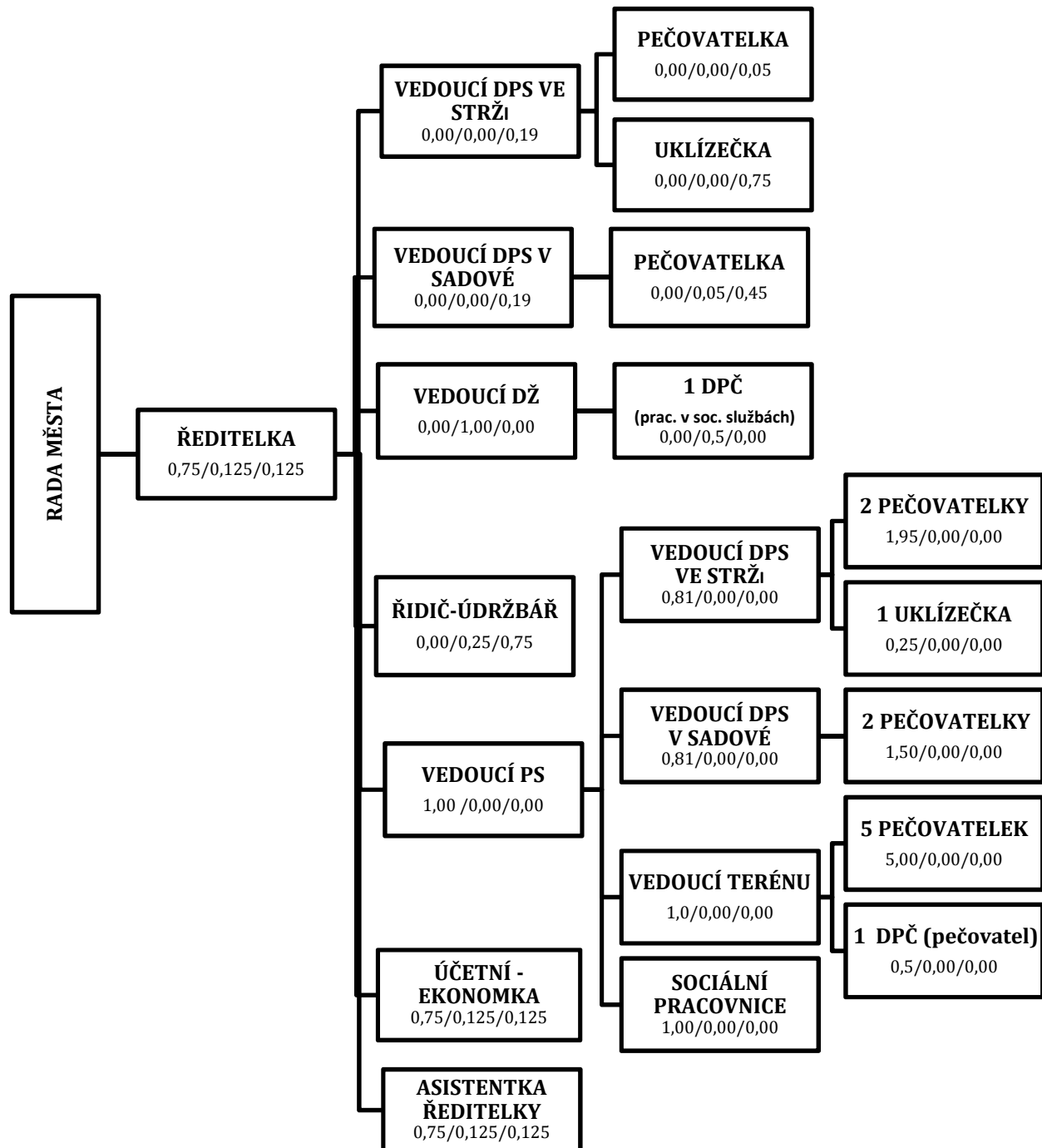
OBSAH

1.	Základní údaje organizace.....	3
2.	Personální zajištění.....	4
3.	Kontroly v organizaci.....	5
4.	Provoz služebních vozidel.....	5
5.	Pečovatelská služba.....	7
5.1	Poslání pečovatelské služby.....	7
5.2	Cílové skupiny.....	7
5.3	Cíle pečovatelské služby.....	7
5.4	Kdy se služba poskytuje.....	7
5.5	Poskytované úkony a úhrady za pečovatelskou službu.....	8
5.6	Bezplatné poskytování pečovatelské služby.....	9
5.7	Kapacita pečovatelské služby.....	9
5.8	Vývoj počtu uživatelů pečovatelské služby.....	9
5.9	Statistika úkonů a úhrad za rok 2012.....	10
5.10	Vývoj nákladů a příjmů.....	10
6.	Sociální služba azylový dům – Dům Žofie.....	11
6.1	Poslání sociální služby azylový dům.....	11
6.2	Cílové skupiny.....	11
6.3	Cíle služby.....	11
6.4	Kdy se služba poskytuje.....	12
6.5	Poskytované úkony a úhrady za službu azylový dům.....	12
6.6	Kapacita služby.....	13
6.7	Statistické údaje za rok 2012.....	13
6.7.1	Zájemci o službu.....	13
6.7.2	Uživatelé.....	13
6.8	Vývoj nákladů a příjmů.....	14
6.9	Potravinová banka a sociální šatník.....	14
6.10	Noclehárna.....	14
7.	Vzdělávání zaměstnanců.....	15
8.	Domy s pečovatelskou službou.....	17
9.	Vybrané opravy a nákupy.....	18
10.	Akce pro uživatele a obyvatele DPS.....	18
11.	Mimořádná událost.....	19
12.	Prezentace organizace.....	20
13.	Rozpočet organizace v roce 2012.....	21

1. ZÁKLADNÍ ÚDAJE ORGANIZACE

Název organizace:	Pečovatelská služba Města Dvůr Králové nad Labem
Zřizovatel:	město Dvůr Králové nad Labem
Forma:	příspěvková organizace města Dvůr Králové nad Labem
IČ organizace:	75065649
ID datové schránky:	434k6z4
Číslo účtu:	203172662 / 0300
Sídlo organizace:	Pečovatelská služba Města Dvůr Králové nad Labem Elišky Krásnohorské 2962 544 01 Dvůr Králové nad Labem
Statutární orgán:	Bc. Marcela Hauke, ředitelka Tel.: 499 329 251, 604 212 697 Elišky Krásnohorské 2962, Dvůr Králové nad Labem e-mail: hauke@psdvurkralove.cz
Webové stránky:	www.psdvurkralove.cz
Poskytované činnosti:	<ol style="list-style-type: none">1. poskytování pečovatelské služby;2. poskytování sociální služby azylový dům, a to v Domě Žofie v ul. Bezručova 1006, Dvůr Králové nad Labem;3. pronajímání bytů v domech s pečovatelskou službou v ul. El. Krásnohorské 2962 a v ul. Sadová 2755, Dvůr Králové nad Labem a nebytových prostor v DPS v ul. Sadová 2755, včetně správy obou domů;4. praní a žehlení prádla pro zřizovatele;5. zajišťování rozvozu obědů základním a mateřským školám, které jsou příspěvkovými organizacemi zřizovanými městem Dvůr Králové nad Labem;
Identifikátor pečovatelské služby:	9924639
Identifikátor azylového domu:	2514714
Vedoucí pečovatelské služby:	Bc. Petra Hlušičková, DiS. Tel.: 499 623 584, 731 637 970 Sadová 2755, Dvůr Králové nad Labem e-mail: hlusickova@psdvurkralove.cz
Vedoucí Domu Žofie:	PhDr. Petr Prokop Tel.: 734 684 104 Bezručova 1006, Dvůr Králové nad Labem e-mail: prokop@psdvurkralove.cz

2. PERSONÁLNÍ ZAJIŠTĚNÍ



4

Graf 1: Organizační schéma s rozlišením úvazku: pečovatelská služba / azylový dům / ostatní činnost: platnost k 31. 12. 2012

Celkem: 20 zaměstnanců – 20,0 úvazků
Úvazky v pracovním poměru:
 Pečovateľská služba: 15,57 (z toho pečovatelky: 9,95 úv.)
 Azylový dům: 1,675
 Ostatní činnost (správa DPS, pronajímání bytů a nebytových prostor, dovoz obědů do školských zařízení, praní prádla pro zřizovatele): 2,755

3. KONTROLY V ORGANIZACI

1. **Kontrola výsledků hospodaření za rok 2011** prováděná odborem rozpočtu a financí dne 11. 4. 2012
Výsledek: nebyla zjištěna žádná pochybení
2. **Veřejnosprávní kontrola č. 10/2012** prováděná oddělením kontroly a interního auditu města Dvůr Králové nad Labem v termínu 12. 6. – 19. 6. 2012
Výsledek: nebyly zjištěny žádné závažné nedostatky
3. **Kontrola prováděná Krajskou hygienickou stanicí Královéhradeckého kraje dle z. č. 258/2000 Sb., o ochraně veřejného zdraví** – zaměřeno na provádění pedikúry a dezinfekci.
Výsledek: nebyly zjištěny žádné závažné nedostatky.

4. PROVOZ SLUŽEBNÍCH VOZIDEL

Organizace pro svou činnost využívá 9 služebních vozidel ve stáří od roku 1996 do 2011. Vozový park je průběžně obnovován tak, aby vyhověl vysokým požadavkům na zajišťování kvalitních sociálních služeb a dále, aby jejich provoz i nadále byl efektivní a hospodárný.

	2009	2010	2011	2012
Počet vozidel	8	8	9	9
Počet ujetých km	70 951	74 407	74 921	67 649
Náklady na PHM v Kč	168 355	219 323	232 624	222 977
Náklady na opravy v Kč	84 730	116 618	119 081	103 625
Pojištění celkem v Kč	156 991	85 664	101 717	95 560
NÁKLADY CELKEM	410 076,00 Kč	421 605,00 Kč	453 422,00 Kč	422 162,00 Kč

Tabulka 1: Vývoj nákladů na služební vozidla od roku 2009



Graf 2: Vývoj nákladů na služební vozidla



Obrázek 1: Díky vybavenému vozovému parku jsme schopni poskytovat vysokou kvalitu péče



Obrázek 2: Služební vozidlo vybavené hydraulickou plošinou pro přepravu osob na invalidním vozíku

5. PEČOVATELSKÁ SLUŽBA

5.1 Poslání pečovatelské služby

Posláním pečovatelské služby je umožnit lidem, kteří patří do cílové skupiny poskytovatele a jsou v nepříznivé sociální situaci, setrvat ve svém přirozeném sociálním prostředí a žít způsobem, na který byli dosud zvyklí.

5.2 Cílové skupiny

1. Dospělí (18-64 let), senioři (od 65 let), kteří mají sníženou soběstačnost z důvodu věku, chronického onemocnění nebo zdravotního postižení a jejichž situace vyžaduje pomoc jiné fyzické osoby a tuto pomoc jim nezajistí rodinní příslušníci ani jiné osoby.
2. Dospělí (18-64 let), senioři (od 65 let), kteří mají úplnou ztrátu soběstačnosti z důvodu věku, chronického onemocnění nebo zdravotního postižení a jejichž situace vyžaduje pomoc jiné fyzické osoby a tuto pomoc jim pečovatelská služba může zajistit v součinnosti s rodinou, ošetřujícím lékařem, či dalšími pomáhajícími organizacemi.
3. Rodiny s dětmi (do 18 let věku dítěte), tj. rodič (rodiče) či dítě (děti) se zdravotním postižením, jejichž situace vyžaduje pomoc jiné fyzické osoby a současně se nacházejí v nepříznivé sociální situaci a tuto pomoc jim nezajistí rodinní příslušníci ani jiné osoby.

Dle zřizovací listiny jsou služby poskytovány občanům z cílové skupiny města Dvůr Králové nad Labem a v případě podpory spádových obcí i občanům těchto obcí.

5.3 Cíle pečovatelské služby

1. Umožnit uživatelům zachovat si v maximální možné míře svůj dosavadní způsob života bez nutnosti odcházet do zařízení pobytových sociálních služeb, případně odchod do těchto zařízení oddálit (včetně osob v terminálním stádiu nemoci).
2. Posilovat sociální začleňování uživatelů.
3. Umožnit důstojné dožití v domácnosti.

5.4 Kdy se služba poskytuje

Pondělí – neděle: 6,00 – 20,00 hod.

Pečovatelská služba Města Dvůr Králové nad Labem
Elišky Krásnohorské 2962, 544 01 Dvůr Králové nad Labem

5.5 Poskytované úkony a úhrady za pečovatelskou službu

ZÁKLADNÍ ČINNOSTI		
Základní sociální poradenství		bezplatné
Pomoc při zvládnání běžných úkonů péče o vlastní osobu	<ul style="list-style-type: none"> - pomoc a podpora při podávání jídla a pití - pomoc při oblékání a svlékání - pomoc při prostorové orientaci - pomoc při přesunu na lůžko nebo vozík 	100,- Kč / hod.
Pomoc při osobní hygieně nebo poskytnutí podmínek pro osobní hygienu	<ul style="list-style-type: none"> - osobní hygiena na lůžku či u umyvadla - celková koupel v domácnosti - celková koupel ve středisku osobní hygieny (SOH) - výměna plenkových kalhotek - prevence opruzenin a proleženin - pomoc při základní péči o vlasy a nehty - ustlání postele - převlečení ložního prádla - pomoc při použití WC 	100,- Kč / hod.
Poskytnutí stravy nebo pomoc při zajištění stravy	<ul style="list-style-type: none"> - ZŠ Strž - Juta, a. s. - Multi-Catering s. r. o., Pardubice (Městská nemocnice, a. s.) 	54,- Kč 55,- Kč 50,- Kč – standard
	- dovoz obědů (příp. donáška obědů)	20,- Kč / úkon
	- pomoc při přípravě jídla a pití, příprava a podání jídla a pití	100,- Kč / hod.
Pomoc při zajištění chodu domácnosti	<ul style="list-style-type: none"> - běžný úklid a údržba domácnosti - údržba domácích spotřebičů - pomoc při zajištění velkého úklidu domácnosti - donáška vody - topení v kamnech včetně donášky a přípravy topiva 	110,- Kč / hod. 100,- Kč / hod. 110,- Kč / hod. 100,- Kč / hod. 100,- Kč / hod.
	- nákupy, pochůzky	100,- Kč / hod.
	<ul style="list-style-type: none"> - praní a žehlení prádla - žehlení prádla (bez praní) - pověšení prádla 	50,- Kč / 1 kg 25,- Kč / 1 kg 20,- Kč / 1 pračku
Zprostředkování kontaktu se společenským prostředím	<ul style="list-style-type: none"> - doprovázení dětí do školy... - doprovázení dospělých do školských zařízení, do zaměstnání, k lékaři, do SOH,... 	110,- Kč / hod.
FAKULTATIVNÍ ÚKONY		
Pedikúra		140,- Kč / úkon
Ošetřovatelský úkon	<ul style="list-style-type: none"> - dohled nad příjmem léků, - drobné převazy 	30,- Kč / úkon 50,- Kč / úkon
Dohledy		100,- Kč / hod.
Pronájem termojídlonosiče		1,- Kč / oběd

Tabulka 2: Základní a fakultativní úkony a úhrady za tyto úkony v roce 2012

5.6 Bezplatné poskytování pečovatelské služby

Na základě § 75, odst. 2 zákona č. 108/2006 Sb., o sociálních službách je pečovatelská služba poskytována bez úhrady těmto osobám:

1. Rodinám, ve kterých se narodily současně 3 nebo více dětí, a to do 4 let věku těchto dětí
2. Účastníkům protifašistického odboje (zákon č. 255/1946 Sb.)
3. Osobám, které jsou účastny rehabilitace podle zákona č. 119/1990 Sb., o soudní rehabilitaci
4. Osobám, které byly zařazeny v tábore nucených prací nebo v pracovním útvaru, jestliže rozhodnutí o tomto zařazení bylo zrušeno podle § 14 odst. 1 zákona č. 87/1991 Sb., o mimosoudních rehabilitacích
5. Pozůstalým manželům (manželkám) po osobách uvedených v bodě 2, 3, 4.

Organizace v roce 2012 poskytla bezplatnou péči 8 uživatelům. Celková úhrada za péči o tyto uživatele činila 148 903 Kč, z toho uživatelé zaplatili 82 977 Kč. Zbývajících 65 926,00 Kč hradí organizace ze svého rozpočtu.

5.7 Kapacita pečovatelské služby

Denní kapacita služby: 190 uživatelů / den u terénní služby

7 uživatelů / den u ambulantní služby (středisko osobní
hygieny)

Denní kapacita vyjadřuje počet uživatelů, kterým je organizace schopna denně poskytnout péči dle smlouvy o poskytování pečovatelské služby.

9

5.8 Vývoj počtu uživatelů pečovatelské služby

	Počet uživatelů k 31. 12.	Počet uživatelů za sledovaný rok	Průměrný počet uživatelů za měsíc, kterým je skutečně poskytnutá péče	Počet nových uživatelů ve sledovaném roce
2007	222	291	181	57
2008	214	284	178	62
2009	203	266	170	52
2010	207	250	170	50
2011	197	242	160	29
2012	188	240	156	43

Tabulka 3: Vývoj počtu uživatelů pečovatelské služby

Pečovatelská služba Města Dvůr Králové nad Labem
Elišky Krásnohorské 2962, 544 01 Dvůr Králové nad Labem

5.9 Statistika úkonů a úhrad za rok 2012

	Celkem
Počet uživatelů k 31. 12. 2012	188
Úhrady / Kč	1 923 487,00 Kč
Dovoz a donáška obědů – počet obědů	17 391
Nákupy/hod.	693,42
Pochůzky/hod.	255,82
Úklid v domácnosti/ hod.	680,99
Praní prádla/úkon	521
Praní prádla/kg	1 371,1
Úkony osobní hygieny v domácnosti/hod.	1 197,25
Koupel v SOH/hod.	321,84
Doprovod/úkon	3 533
Doprovod/hod.	1 409,07
Pedikúra/úkon	345
Ošetřovatelské úkony/úkon	1 593
Donáška uhlí, dříví/hod.	11,83
Příprava stravy/hod.	524,09
Pomoc při pod.jídla/hod.	85,92
Dohled/hod.	308,42
Šetření – zájemci o službu	42
Nově zavedená PS	43
Ukončená PS	52
Kontroly kvality péče	209

Tabulka 4: Statistika úkonů a úhrad za rok 2012

5.10 Vývoj nákladů a příjmů

Rok	Náklady na pečovatelskou službu v Kč	Úhrady od uživatelů v Kč	Neinvestiční příspěvek od zřizovatele / v Kč – jeho část určená pro PS	Dotace KÚ Královéhradeckého kraje / v Kč	Dotace MPSV / v Kč	Příspěvek od zřizovatele, dotace MPSV + Královéhr. Kraj
2007	6 930 566,00	761 824,50	6 005 000,00	100 000,00	200 000,00	6 305 000,00
2008	7 765 896,00	1 242 163,00	5 633 665,00	100 000,00	700 000,00	6 433 665,00
2009	8 754 729,00	2 182 871,00	5 725 800,00	0,00	800 000,00	6 525 800,00
2010	8 938 595,00	2 332 301,00	5 494 510,00	0,00	1 200 000,00	6 694 510,00
2011	8 008 297,00	2 058 855,00	4 800 000,00	0,00	1 120 000,00	5 920 000,00
2012	7 808 520,00	1 923 487,00	4 920 000,00	0,00	969 000,00	5 889 000,00

Tabulka 5: Vývoj nákladů na pečovatelskou službu a zdrojů příjmů od roku 2007 do 2012

6. SOCIÁLNÍ SLUŽBA AZYLOVÝ DŮM – DŮM ŽOFIE



PODPORUJEME
VAŠI BUDOUCNOST
www.esfcr.cz

Sociální služba azylový dům poskytovaná v Domě Žofie byla součástí individuálního projektu Služby sociální prevence v Královéhradeckém kraji (www.socialniprojekty.cz). Projekt byl financován z ESF prostřednictvím Operačního programu Lidské zdroje a zaměstnanost a státního rozpočtu ČR, a to ve výši 690 000,00 Kč. Projekt byl realizován v době od 1. 10. 2011 do 31. 7. 2012.

6.1 Poslání sociální služby azylový dům

Posláním azylového domu Dům Žofie je zajistit lidem (s trvalým bydlištěm ve Dvoře Králové nad Labem, od 18 let věku), kteří se nacházejí v nepříznivé sociální situaci spojené se ztrátou bydlení, a tuto nepříznivou sociální situaci nejsou schopni řešit vlastními silami, na přechodnou dobu ubytování a další základní potřeby, pomoc a podporu v návratu zpět do běžného způsobu života. Záměrem je vytvořit uživatelům zázemí, kde se mohou cítit v jistotě a bezpečí, motivovat je k vědomí jejich odpovědnosti za sebe samé.

6.2 Cílové skupiny

Sociální služba azylový dům, poskytovaná v Domě Žofie, je poskytována **osobám bez přístřeší s trvalým bydlištěm ve Dvoře Králové nad Labem, a to od 18 let věku**. Jedná se o osoby, které nemají z různých důvodů zajištěno bydlení a nemají finanční prostředky k jeho zajištění, nejsou schopny svou nepříznivou sociální situaci řešit vlastními silami, ale chtějí a mohou tuto situaci aktivně řešit. Osoby jsou zároveň orientované v čase, místě a umí se o sebe postarat v oblasti péče o sebe (oblékání, osobní hygiena, úklid apod.). Sociální služba azylový dům může být v daném okamžiku poskytována i jedné fyzicky handicapované osobě, pohybující se na invalidním vozíku. Tato osoba však musí být schopna, stejně jako ostatní osoby, se o sebe postarat v oblasti péče o sebe (oblékání, osobní hygiena, základní úklid apod.). Bližší specifikace cílové skupiny – viz internetové stránky organizace: <http://psdvurkralove.cz/default.asp?ID=21&IDM=6#Poslani>

6.3 Cíle služby

Cílem služby je, aby uživatelé (zkrácené znění):

1. vyřešili svou bytovou situaci, to znamená, aby si našli jakoukoliv formu bydlení,
2. měli po přechodnou dobu pobytu v azylovém domě zajištěno ubytování a další základní potřeby, např. v oblasti stravy, hygieny apod.,
3. měli zajištěn dostatečný (nebo alespoň minimální) zdroj příjmů,
4. splatili své dluhy nebo své dluhy pravidelně spláceli,
5. získali dovednosti a informace, které jim chyběly pro dosažení sociálního začlenění,

Pečovatelská služba Města Dvůr Králové nad Labem
Elišky Krásnohorské 2962, 544 01 Dvůr Králové nad Labem

6. získali všechny dokumenty a doklady, potřebné k běžnému fungování ve společnosti,
7. využívali všech dostupných služeb, které potřebují pro dosažení sociálního začlenění,
8. uměli prosazovat svá práva, oprávněné zájmy s minimální podporou druhé osoby, resp. bez závislosti na pomoci druhé osoby,
9. získali či obnovili své přirozené vztahy (rodinné a sociální).

6.4 Kdy se služba poskytuje

Služba je poskytována **nepřetržitě**.

Přítomnost pracovníka: **pracovní dny od 7,00 hod. do 19,00 hod.** (v případě potřeby je pracovník přítomen o víkendu a svátcích od 8,00 hod. do 12,00 hod., nebo jinak dle dohody)

6.5 Poskytované úkony a úhrady za službu azylový dům

Úkony	Popis	Úhrady
ZÁKLADNÍ ÚKONY		
Základní sociální poradenství		Bezplatné
Ubytování	<ul style="list-style-type: none"> - ubytování na jedno až dvoulůžkovém pokoji po dobu zpravidla jednoho roku - umožnění celkové hygieny těla - vytvoření podmínek pro zajištění úklidu, praní a žehlení osobního prádla, výměny ložního prádla (jednou za 14 dní) 	110,- Kč / den
Vytvoření podmínek pro samostatnou přípravu stravy	<ul style="list-style-type: none"> - využívání vybavené společné kuchyně 	Bezplatné
Pomoc při uplatňování práv, oprávněných zájmů a při obstarávání osobních záležitostí	<ul style="list-style-type: none"> - pomoc při vyřizování běžných záležitostí vyplývajících z individuálního plánu - pomoc při obnovení nebo upevnění kontaktu s rodinou a pomoc při dalších aktivitách podporujících sociální začleňování osob, včetně uplatňování zákonných nároků a pohledávek 	Bezplatné
FAKULTATIVNÍ (DOPLŇKOVÉ) ÚKONY		
Praní osobního prádla	<ul style="list-style-type: none"> - použití pračky - prací prášek 	20,- Kč / 1 pračku 10,- Kč / 1 prací cyklus
Mimořádná výměna ložního prádla	<ul style="list-style-type: none"> - výměna ložního prádla - výměna jednotlivých kusů: <ul style="list-style-type: none"> • Povlak na polštář • Povlak na přikrývku • Prostěradlo - vyprání polštáře - vyprání přikrývky 	40,- Kč / ložní soupravu 10,- Kč / kus 15,- Kč / kus 15,- Kč / kus 30,- Kč / kus 30,- Kč / kus

Tabulka 6: Základní a fakultativní úkony a úhrady za tyto úkony v roce 2012

6.6 Kapacita služby

Počet pokojů: 6

Počet lůžek: 9

6.7 Statistické údaje za rok 2012

6.7.1 Zájemci o službu

Vysvětlivka: zájemcem je člověk, který přišel žádat o službu, je s ním vedeno jednání, ale nemá dosud uzavřenou smlouvu o poskytování sociální služby.

Počet zájemců o službu:	70
Počet zájemců, se kterými byla uzavřena smlouva v roce 2012:	17
Počet zájemců nepatřících do cílové skupiny:	34 (29 zájemců mělo trvalý pobyt mimo Dvůr Králové nad Labem)
Počet zájemců vedených v evidenci zájemců (s nimiž nemohla být uzavřena smlouva pro naplněnou kapacitu zařízení):	7
Počet zájemců, kteří nepřišli uzavřít smlouvu:	12

Důvody, pro které zájemci nespádali do cílové skupiny:

29 zájemců bylo z okolních obcí

2 zájemkyně hledaly ubytování pro sebe a své děti

6.7.2 Uživatelé

Vysvětlivka: uživatel je člověk, který má s organizací uzavřenou smlouvu o poskytování sociální služby azylový dům

	Počet uživatelů k 31. 12.	Počet uživatelů za sledovaný rok	Průměrná roční obsazenost v %	Počet nově uzavřených smluv ve sledovaném roce	Počet ukončených smluv ve sledovaném roce
2011	8	12	85,5	12	4
2012	8	17	87,5	17	17

Tabulka 7: Vývoj počtu uživatelů Domu Žofie

Důvody ukončení smlouvy:

- **11 uživatelů** požádalo o ukončení smlouvy **dohodou** (došlo k vyřešení nepříznivé sociální situace uživatele)
- U **2 uživatelů** došlo k ukončení smlouvy **uplynutím doby smlouvy** (uživatelé si vyřešili nepříznivou sociální situaci dle vlastních možností a sil)
- Se **4 uživateli** byla ukončena smlouva pro **porušení podmínek smlouvy**.

6.8 Vývoj nákladů a příjmů

Rok	Náklady na Dům Žofie / v Kč	Úhrady od uživatelů / v Kč	Neinvestiční příspěvek od zřizovatele	Individuální projekt (z OP LZZ a rozpočtu ČR)	Dotace MPSV / v Kč	Příspěvek od zřizovatele, dotace MPSV + IP
2011	1 546 204,00	215 079,00	1 130 000,00	207 180,00	0,00	1 337 180,00
2012	1 285 910,00	317 986,00	81 000,00	483 420,00	419 000,00	983 420,00

Tabulka 8: Vývoj náklad a příjmů za poskytování sociální služby v Domě Žofie

6.9 Potravinová banka a sociální šatník

Na základě usnesení rady města č. R/453/2012 – 62. Rada města Dvůr Králové nad Labem ze dne 29. 5. 2012 zřídila Pečovateľská služba Města Dvůr Králové nad Labem v Domě Žofie **POTRAVINOVOU BANKU**, která slouží pro uživatele sociálních služeb v rámci organizace. Od 1. 9. 2012, kdy poskytovatel začal provozovat potravinovou banku, využilo potravinovou pomoc **8 uživatelů**:

- u jednoho uživatele byl stanoven plán pomoci 2x týdně po dobu jednoho měsíce,
- u dvou uživatelů byl stanoven plán pomoci na jeden týden,
- pěti uživatelům byla potravinová pomoc poskytnuta jednorázově.

14

Od počátku poskytování sociální služby azylový dům (1. 4. 2011) je průběžně využíván tzv. **SOCIÁLNÍ ŠATNÍK**, a to jak uživateli sociální služby (uživatelé s aktivní i ukončenou smlouvou), tak i zájemci o službu. Šatník je průběžně doplňován oblečením, které věnují zaměstnanci Pečovateľské služby Města Dvůr Králové nad Labem, ale i ze sbírek ošacení konaných každoročně v rámci akcí sběru ošacení Domu dětí a mládeže Jednička. Jedná se především o teplé oblečení (bundy, rukavice, čepice, šály), dále o košile, kalhoty, trika, tepláky, boty, ale také spacáky, deky a povlečení. V roce 2012 využilo sociální šatník přibližně **20 lidí** (odběry oblečení se neregistrují).

6.10 Noclehárna

Zastupitelstvo města Dvůr Králové nad Labem schválilo svým usnesením č. Z/316/2012 – 14. ZM ze dne 13. 9. 2012 nové znění zřizovací listiny organizace, na jejímž základě organizace začne v roce 2013 provozovat další sociální službu, a to **NOCLEHÁRNU**.

Noclehárna bude sloužit v zimním období obyvatelům města jako nízkoprahová preventivní sociální služba, která potřebným občanům tohoto města nabídne přenocování, osobní hygienu a pomoc při prosazování jejich oprávněných práv a požadavků.

Ředitelka získala finanční dary ve výši 362 000 Kč (z toho v roce 245 000 Kč v roce 2012) od soukromých osob na potřebnou rekonstrukci odpovídajících prostor. Bez těchto prostředků by tolik potřebná služba nemohla vzniknout. Samotnou rekonstrukci bude zajišťovat odbor RIM

při Městském úřadě ve Dvoře Králové nad Labem. Za poskytnuté finanční dary organizace donátorům velmi děkuje.



Obrázek 3: Budoucí noclehárna

7. VZDĚLÁVÁNÍ ZAMĚSTNANCŮ

Organizace patří mezi „učící se organizace“. Organizace velmi dbá na profesní i osobní rozvoj svých zaměstnanců. Lidské zdroje vnímá jako základní kapitál organizace, od kterých odvisí kvalitní zajišťování veškerých činností daných ve zřizovací listině.

15

Z dvaceti zaměstnanců má celkem:

- střední školu s maturitou 6 zaměstnanců
- vysokoškolské vzdělání 5 zaměstnanců
- 2 zaměstnanci s vysokoškolským vzděláním si i nadále zvyšují kvalifikaci, a to studiem magisterského oboru v jednom případě a doktorským studiem v druhém případě.

V roce 2012 se vedení organizace zaměřilo zejména na zvyšování počítačových a komunikačních dovedností svých zaměstnanců. V práci s uživateli uplatňuje organizace systemický přístup.

Již druhý rok se pečovatelky a sociální pracovníci postupně účastní projektu GI projekt, o. p. s. s názvem „Standardy prakticky, aneb jak se domlouvat a domluvit s klientem“, který účastníkům nabízí 100 hodinový výcvik komunikačních dovedností pod akreditací MPSV. Projekt je hrazený z prostředků OP LZZ a státního rozpočtu.

Počet hodin vzdělávání v celé organizaci za rok 2012: **1767 hodin.**

V závěru roku 2011 vstoupila organizace do projektu „Vzdělávejte se pro růst“, v jehož rámci získala celkem 302 000 Kč:

PROJEKT „VZDĚLÁVEJTE SE PRO RŮST!“



OPERAČNÍ PROGRAM
LIDSKÉ ZDROJE
A ZAMĚSTNANOST



PODPORUJEME
VAŠI BUDOUCNOST
www.esfcr.cz

Pečovatelská služba Města Dvůr Králové nad Labem získala finanční prostředky na vzdělávání svých zaměstnanců v rámci projektu ESF OP LZZ – „VZDĚLÁVEJTE SE PRO RŮST!“, č. cz.1.04/1.1.00/71.00002. Tento projekt je z 85% spolufinancován z prostředků evropského sociálního fondu a z 15% ze státního rozpočtu české republiky.

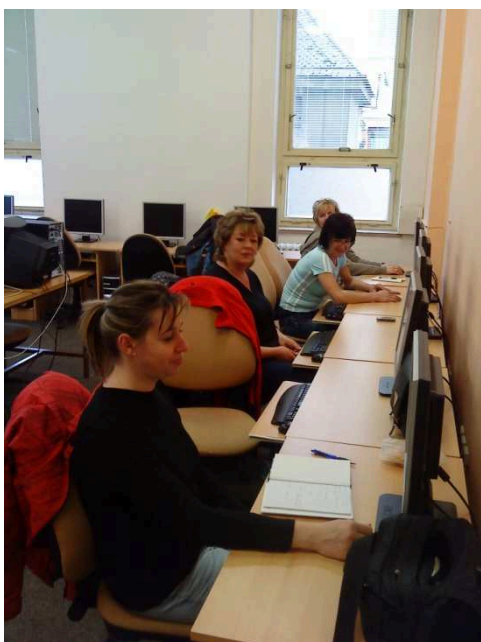
V současné době má organizace Úřadem práce, jehož prostřednictvím je projekt ESF OP LZZ – „VZDĚLÁVEJTE SE PRO RŮST!“ realizován, přiznány finanční prostředky na tři projekty v celkové maximální hodnotě **302 000 Kč**, a to

1. **Zvyšování počítačových dovedností**, které pro organizaci zajišťovala Střední škola informatiky a služeb ve Dvoře Králové nad Labem.
2. Rekvalifikační kurz **Pracovník sociální péče – přímá obslužná činnost**. Kurz pořádá akreditované vzdělávací zařízení Most k životu o. p. s. v Trutnově.
3. **Zvládání rizikových komunikačních dovedností** s lektorským zajištěním z GI projekt o. p. s.

Z projektu jsou hrazeny vzdělávací aktivity a mzdové náklady zaměstnanců vynaložené zaměstnavatelem za dobu, kterou tito zaměstnanci tráví na vzdělávání.

První dva projekty proběhly v roce 2012 a v rámci aktivity Zvyšování počítačových dovedností byla každému zaměstnanci v pečovatelské službě poskytnutá podpora v počtu 32 hodin. Poslední projekt – Zvládání rizikových komunikačních dovedností probíhá v únoru až

březnu 2013.



Obrázek 4: Zvyšování počítačových dovedností v SŠIS



Obrázek 5: Společné vzdělávání organizace ve Velké Úpě

8. DOMY S PEČOVATELSKOU SLUŽBOU

Dům s pečovatelskou službou 2012	Počet bytů	Počet obyvatel k 31.12.12	Celkem nájem + zálohy na služby v Kč	Z toho nájem v Kč /rok
El. Krásnohorské 2962	40	43	1 667 303,00	680 573,00
Sadová 2755	44 + 1¹	47 + 2	1 506 235,00	682 780,00
Celkem	84 + 1	90 + 2	3 173 538,00	1 363 353,00

V roce 2012 byly uzavřeny nové nájemní smlouvy:

- V DPS v ul. El. Krásnohorské: 6 (z toho jeden manželský pár)
- V DPS v ul. Sadová: 7

Nájemné: 01. 01. 2012 – 31. 12. 2012: 42,00 Kč / m² podlahové plochy

O umístění nového nájemníka rozhoduje rada města, nájemní smlouvy s novým nájemníkem uzavírá ředitelka Pečovatelské služby Města Dvůr Králové nad Labem.

Pronájem nebytových prostor:

	Nájem/rok
Sadová 2755 – Klub důchodců	1 210,00
Kadeřnictví	4 896,00
Celkem	6 106,00

17

Dům s pečovatelskou službou v ul. Sadová 2755 prochází celkovou vnější rekonstrukcí, kterou zajišťuje město Dvůr Králové nad Labem. V r. 2012 proběhla 1. část, dokončení celé zakázky bude zrealizováno v roce 2013.



Obrázek 6: DPS v ul. Sadová 2755 před a po první fázi rekonstrukce

¹ 1 byt městský, je vyjmutý ze správy Pečovatelské služby, správcem je odbor RIM

9. VYBRANÉ OPRAVY A NÁKUPY

Částky jsou v Kč	DPS Strž	DPS Sadová	Dům Žofie
Oprava výtahu	94 855,00		
Výměna roháčků - ventilů	31 469,00		
Opravy WC a sprchových koutů	10 910,00	7 219,00	
Opravy elektroměrů v bytech		6 087,00	
Zpětné klapky u ventilace		6 240,00	
Osvětlení parkoviště a garáže		17 136,00	
Kuchyňské linky – výměny		260 631,00	
Oprava hromosvodů			20 700,00
Nový nábytek do kanceláře vedoucí DPS		29 340,00	
Traktor na trávu		39 990,00	
Sedací nábytek pro seniory		56 330,00	
PC pro seniory		23 459,00	
Termovárnice	15 511,00		
Tisk informační brožury		39 967,00	

Tabulka 9: Výběr z oprav a nákupů

10. AKCE PRO UŽIVATELE A OBYVATELE DPS

1. Vzhledem k rekonstrukci DPS Sadová pořádala ředitelka pravidelná setkání s obyvateli DPS Sadová, a to od května do konce roku jednou za týden – 14 dní.
2. Vedoucí Domu Žofie pořádá pravidelná informativní setkání s uživateli Domu Žofie (pětkrát za rok). Kromě toho vytváří prostor pro setkávání uživatelů současných a budoucích i pro setkávání sousedů z okolí (společná grilování, oslavy narozenin, vánoční setkání).
3. Vedoucí DPS uspořádaly v obou domech s pečovatelskou službou ke Dni matek besídky pro obyvatele.
4. Organizace se spolu s uživateli zúčastnily Dne seniorů v Hankově domě, který uspořádalo město Dvůr Králové nad Labem.
5. Vánoční oslavy se uskutečnily jak v domech s pečovatelskou službou, tak v Domě Žofie. Vánočního setkání v DPS Sadová se zúčastnili i starostka města Mgr. Edita Vaňková a místostarosta Mgr. Dušan Kubica.



Obrázek 7: Vánoce v DPS Sadová 6. prosince



Obrázek 8: Vánoce se slavily i v Domě Žofie

11. MIMOŘÁDNÁ UDÁLOST

Přívalové deště, které v sobotu 28. července ve večerních hodinách postihly republiku, znamenaly pro obyvatele domu s pečovatelskou službou ve Strži hotovou pohromu. Voda zaplavila terasu, která je umístěná na střeše budovy. Tam stála voda do výše cca 20 cm. Listí ze stromů a hlína ze záhonů ucplaly veškeré odpady na terase, a tak si řídké bahno našlo cestu ven skrze chodby ve čtvrtém patře a rozlívalo se do bytů. Odtud postupně vyplavovalo byty v dalších patrech. Zaměstnanci oslovení ředitelkou okamžitě a bez sebemenšího zaváhání přijeli na místo neštěstí a pomohli z plných sil, rovněž někteří obyvatelé automaticky pomáhali odstraňovat škody napáchané přírodním živlem. A nejenom oni – byla nutná spolupráce všech složek – hasičů, policie ČR, Městské policie, řemeslníků. Tato událost se stala pro nás symbolem solidarity a vzájemné pomoci. Všichni zaslouží velké uznání a poděkování!

19



Obrázek 9: Přívalové deště prověřily lidskou solidaritu

12. PREZENTACE ORGANIZACE

1. Azylový Dům Žofie oslavil 5. 4. 2012 první rok své existence. Oslav se zúčastnili kromě zaměstnanců uživatelé současní i bývalí, vedení města, Český rozhlas Hradec Králové a Krkonošský deník.
2. Dům Žofie získal 13. 9. 2012 za svou činnost a společenský přínos 1. místo v Ceně sociálních služeb vyhlášené Královéhradeckým krajem.
3. A ještě do třetice – Dům Žofie byl oceněn dne 4. 12. 2012 v Rytířském sále Senátu Parlamentu České republiky i na celonárodní úrovni Čestným uznáním za způsob práce s cílovou skupinou a nesporný celospolečenský význam, a to v rámci sedmého ročníku Ceny kvality sociální péče, kterou vyhlásila redakce Ošetřovatelské péče ve spolupráci s Radou kvality ČR pod záštitou MPSV. Cenu převzala ředitelka organizace Bc. Marcela Hauke spolu s vedoucím Domu Žofie PhDr. Petrem Prokopem.



Obrázek 10: Ocenění pro Dům Žofie

4. V listopadu vydala, tak jako každoročně, organizace informační brožuru, která se, prostřednictvím Novin Královédvorské Radnice dostává zdarma do všech domácností ve Dvoře Králové nad Labem.
5. Byl vydán informační leták Domu Žofie pro zájemce o službu.
6. Ředitelka pravidelně informuje veřejnost o dění v organizaci v Novinách Královédvorské Radnice a vedoucí Domu Žofie informuje o dění v Domě Žofie.
7. Organizace prezentovala svou činnost na Dni seniorů, který pořádalo město Dvůr Králové nad Labem 2. 10. v Hankově domě.
8. Organizace otevřela své „dveře“ veřejnosti dne 4. října.





Obrázek 11: Den seniorů patří mezi velmi zdařilé a vyhledávané akce našimi uživateli

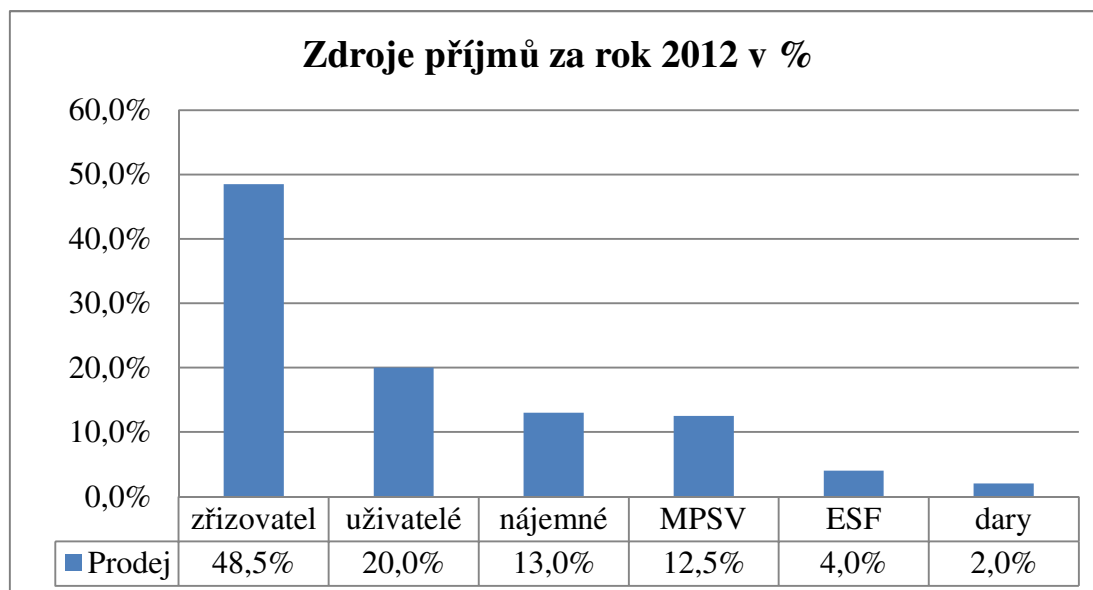
9. Ředitelka a vedoucí Domu Žofie reprezentují zaměstnavatele a šíří odbornost své profese i mimo organizaci a mimo místo svého působení, a to publikováním odborných statí v příslušných časopisech a vystupováním na odborných konferencích.

13. ROZPOČET ORGANIZACE V ROCE 2012

Město Dvůr Králové nad Labem	5 378 571	48,5 %
MPSV	1 388 000	12,5 %
ESF prostřednictvím OP LZZ a rozpočtu ČR	483 420	4 %
Uživatelé sociálních služeb	2 241 473	20 %
Nájemné	1 363 353	13 %
Dary od fyzických osob	245 000	2 %
Celkem	11 099 817,00 Kč	100%

21

Tabulka 10: Zdroje příjmů organizace za rok 2012



Graf 3: Zdroje příjmů organizace v %

Pečovatelská služba Města Dvůr Králové nad Labem
Elišky Krásnohorské 2962, 544 01 Dvůr Králové nad Labem

VÝNOSY v Kč:	Skutečnost organizace celkem	Pečovatelská služba	Dům Žofie	Ostatní činnost
Dotace z MPSV	1 388 000	969 000	419 000	0
Individuální projekt – z ESF	483 420	0	483 420	0
Nájemné z bytů v DPS	1 363 353	0		1 363 353
Pronájem nebytových prostor	6 106	0		6 106
Úhrady za pečovatelskou službu	1 923 487	1 923 487		0
DOTACE OD ZŘIZOVATELE	5 378 571	4 920 000	81 000	377 571
Úhrady za azylový dům (Dům Žofie)	317 986	0	317 986	0
Ostatní blíže nespecifikované příjmy	81 725	15 514	6 261	59 950
VÝNOSY CELKEM	10 942 648	7 828 001	1 307 667	1 806 980
NÁKLADY v Kč:				
Platy	4 698 836	3 648 183	515 061	535 592
OON	298 894	188 204	68 530	42 160
Povinné odvody a zákonné pojištění	1 643 877	1 276 137	184 784	182 956
FKSP	46 828	36 381	5 140	5 307
Drobný materiál	229 685	151 087	28 514	50 084
PHM	239 120	217 615	8 360	13 145
Opravy a udržování	390 512	133 297	29 996	227 219
Cestovné	55 039	53 069	1 911	59
Pohoštění, reprezentace	26 405	12 924	10 573	2 908
služby pošt, telefony, TV, rozhlas	127 179	94 701	11 711	20 767
Výdaje za stravovací služby klientů	903 279	903 279	0	0
Ostatní služby	371 220	232 551	57 290	81 379
DDNM	10 887	10 253	259	375
Konzultace a právní porady	1 498	1 498	0	0
Školení a vzdělávání (527)	40 397	30 130	9 829	438
Příspěvek na obědy zaměstnanců	116 943	92 184	10 274	14 485
Jiné sociální náklady	50 431	37 707	5 238	7 486
Ostatní provozní náklad (549)	55 875	9 891	5 371	40 613
Pojištění majetku	133 435	101 453	10 576	21 406
Energie (teplo, TUV, el. energie, voda)	599 912	281 048	262 115	56 749
Náklady na pořízení DDHM	561 844	118 542	41 739	401 563
Odpisy DHM	213 731	170 026	18 133	25 572
Silniční daň	275	275	0	0
Nájemné	3 996	3 180	341	475
Ostatní daně a poplatky	5 300	4 905	165	230
NÁKLADY CELKEM	10 825 398	7 808 520	1 285 910	1 730 968

Tabulka 11: Rozpočet organizace rok 2012

Ve Dvoře Králové nad Labem dne 4. 3. 2013

Vypracovala: Bc. Marcela Hauke, ředitelka